

RENOVACIÓN DE LOS DIRECTORIOS EN LAS EMPRESAS IGPA: ANÁLISIS TRAS LAS JOA 2024



CENTRO
GOBIERNO
CORPORATIVO
Y SOCIEDAD

Profesor Alfredo Enrione, Director
Francisco Pavlic, Investigador
Centro de Gobierno Corporativo y Sociedad

9 de mayo 2024

- Como resultado de los cambios de directorios realizados, **la participación femenina en los directorios de las empresas IGPA es la más alta de la historia, alcanzando el 21%**. Mientras en los últimos años el aumento en las IPSA se aceleró entre 2020 y 2022, pero se desaceleró en entre 2023 y 2024, en el caso de las IGPA la tendencia ha sido menos acelerada pero más constante al alza. Mientras en las IGPA el aumento respecto al año pasado fue de un **15%**, en las IPSA fue sólo de un **6%**.
- Otro hecho histórico es que **Engie** pasa a ser la primera empresa del IGPA con **más mujeres que hombres en su directorio**. Además, cinco empresas pasan a tener tres mujeres en sus directorios respecto a las cuatro que lo hacían en 2023 (Cencosud, CMPC, Emb. Andina, Ripley y Enel Chile)
- Sólo persisten 4 “Empresas Cero” en el IGPA, es decir, que no cuentan con una mujer en su directorio, pero podría deberse a que no tuvieron elecciones en esta temporada. Estas son Almendral, Itau, Inversiones Aguas Metropolitanas y SAAM.
- **Entran familiares a los directorios:** Entran nuevos familiares de los controladores en BCI, CAP, Cencosud, Indisa, Norte Grande, Quiñenco, Oro Blanco y Sigdo Kopper.
- **Aumenta el interlocking femenino:** La proporción de directoras que participa en más de un directorio dentro de las empresas IGPA aumentó de un 8% a un 12%, mientras en el caso de los hombres disminuyó levemente entre 2023 y 2024. Además, la Proporción de directoras que participa en más de un directorio y estos directorios son de empresas no relacionadas (intergrupo) es mayor que la de los hombres (78% vs 40%).
- **IGPAs 2024:** Las mujeres tienen perfiles profesionales similares que los hombres. Sin embargo, entre las mujeres hay una **mayor proporción de abogadas e ingenieras comerciales** mientras que entre los hombres hay una **mayor proporción de ingenieros civiles**.

MUESTRA

Actualmente el IGPA está compuesto por 49 empresas de las cuales 29 pertenecen al IPSA

IGPA		
	N empresas	N asientos
2011	98	759
2012	100	781
2013	100	779
2014	100	772
2015	81	639
2016	74	584
2017	78	619
2018	77	610
2019	62	492
2020	61	500
2021	60	475
2022	56	446
2023	52	413
2024	49	392

EMPRESAS IGPA x S&P (2024)

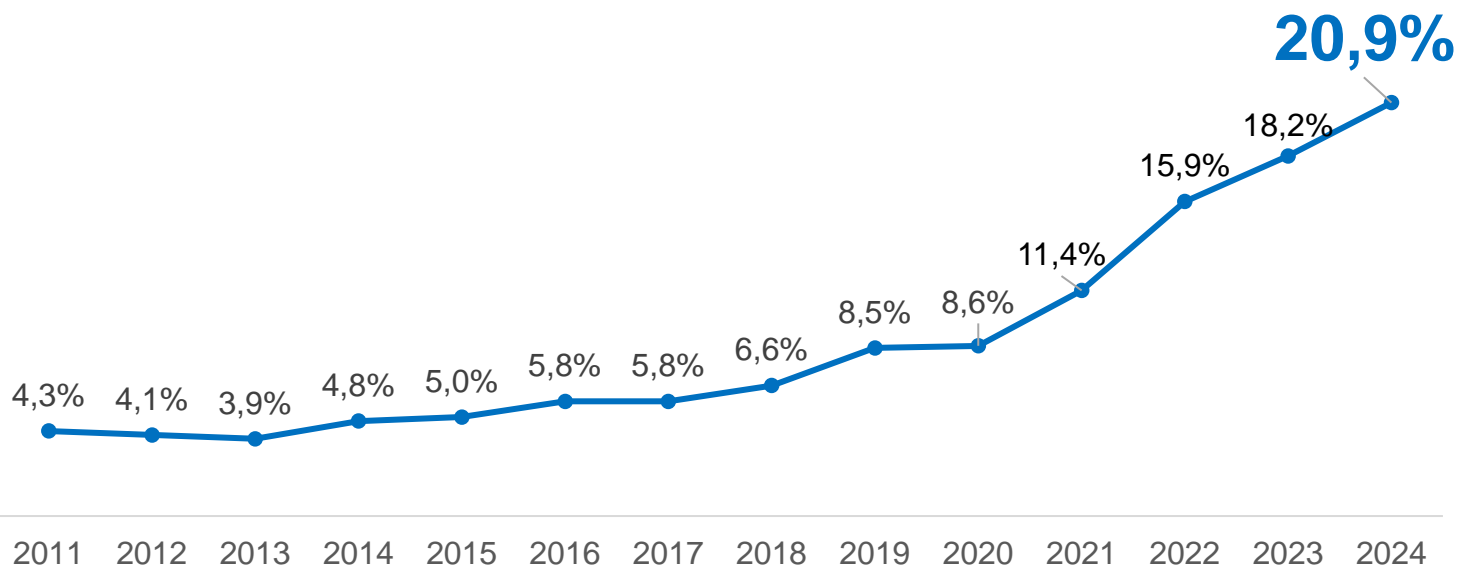
1 Aguas Andinas*	26 Grupo Security
2 Almendral	27 Indisa
3 Antar Chile	28 Ingevec
4 Banco BCI*	29 Inv. La Construcción
5 Banco de Chile*	30 Invercap
6 Banco Santander*	31 Inversión Aguas Metropolitanas*
7 Besalco	32 Itaú*
8 CAP*	33 Latam Airlines Group*
9 Cencosud*	34 Masisa
10 Cencosud Shopping*	35 Multiexport Foods
11 Clínica Las Condes	36 Norte Grande
12 CMPC*	37 Parque Arauco*
13 Coca Cola Embonor	38 Plaza*
14 Colbún*	39 Quiñenco*
15 Compañía de Cervecerías Unidas*	40 Ripley Corp*
16 Compañía Sudamericana de Vapores*	41 Salfacorp
17 Copec*	42 Sigdo Koppers
18 Embotelladora Andina*	43 SMU*
19 Enel Americas*	44 Soc. Matriz Saam
20 Enel Chile*	45 Sociedad de inversiones Oro Blanco*
21 Enel Generación	46 Sociedad Química y Minera de Chile*
22 Engie*	47 Socovesa
23 Entel*	48 Sonda
24 Falabella*	49 Viña Concha y Toro*
25 Forus	

*Empresas IPSA

DIRECTORIOS IGPA | PRESENCIA FAMILIAR

- **Banco BCI:** Ingresa Ignacio Yarur, hijo de Luis Enrique Yarur
- **CAP:** Juan Rassmuss Raier, pasa a la presidencia. CAP a partir de 2020 pasó a ser controlada por la familia Rassmuss a través de Inversiones Hierro Viejo controladora de Invercap que a su vez es controladora de CAP. Si bien Juan Rassmuss Raier (hijo de Juan Rassmuss Echeopar) ya formaba parte del directorio, durante este periodo pasó a ser presidente de la Compañía.
- **Cencosud:** Ingresa Peter Paulmann, aunque por otro lado sale su hermana Heike.
- **Indisa:** Familia Serra Cambiaso no formar parte del grupo controlador, sin embargo, Andrés Serra Cambiaso ha sido director por más de 10 años, Manuel Serra Cambiaso, pasó de ser Gerente General (Dese 2004) a ser director en esta temporada y Jaime Serra es gerente de proyectos desde 2003.
- **Norte Grande:** Ingresa los hijos de Julio Ponce, Daniela, Francisca y Alejandro
- **Oro Blanco:** Ingresa los hijos de Julio Ponce, Daniela, Francisca y Alejandro
- **Quiñenco:** Ingresa Paola Luksic hermana de Andrónico Luksic Craig y se suma a sus familiares Jean Paul Luksic, Nicolás Luksic y Andrónico Luksic Lederer, que ya formaban parte de la mesa
- **Sigdo Koppers:** Es una empresa controlada por un pacto familiar, en esta temporada ingresaron Naoshi Matsumoto Takahashi sale del directorio e ingresa en su lugar su hijo Naoshi Matsumoto Courdurier, y Horacio Pavez García sale del directorio y en su lugar ingresa su hijo Gonzalo Pavez Aro

Asientos de directorios IGPA ocupados por mujeres
(2011-2024)

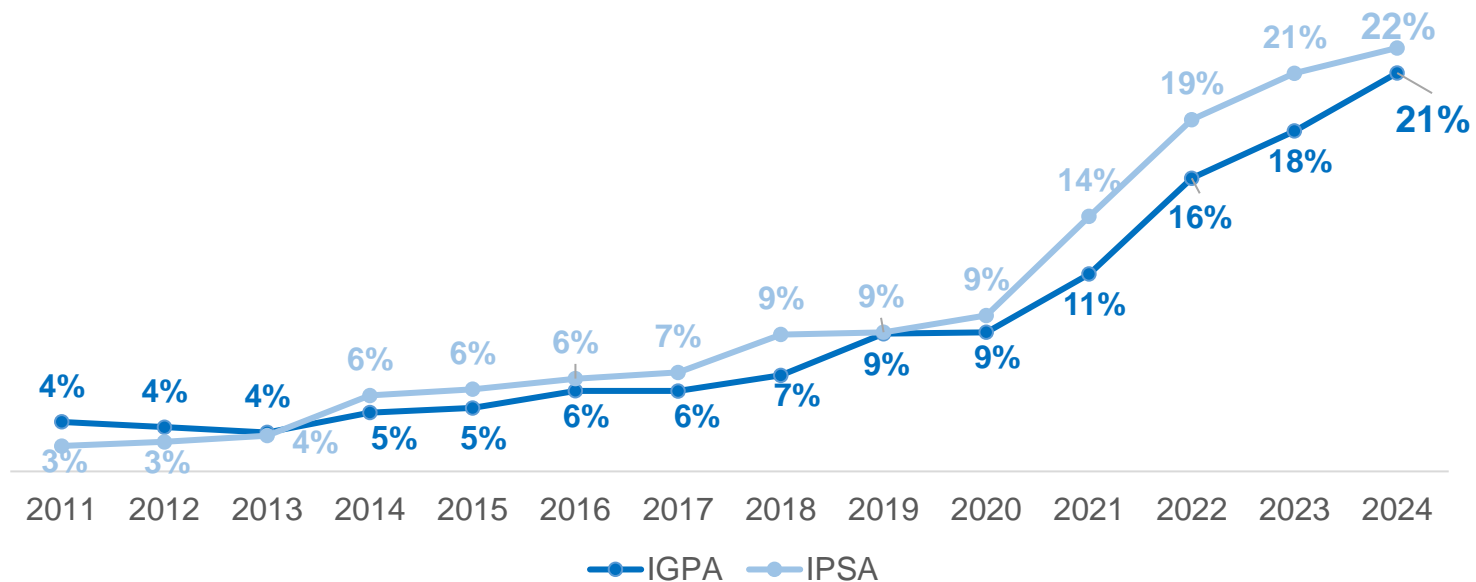


Este año, tras las Juntas Ordinarias de Accionistas 2024, los **directorios IGPA** presentan nuevamente la tasa más alta de **participación femenina**. Se puede observar que existe una tendencia al alza sostenida desde el 2020.

De esta manera, hoy un **21% de los asientos de los directorios IPSA son ocupados por una mujer, valor 15% más alto que tras las JOAs de 2023.**

Fuente: Elaboración propia a partir de información disponible de la CMF y memorias anuales de las empresas

Asientos de directorios IPSA vs IGPA ocupados por mujeres (2011-2024)

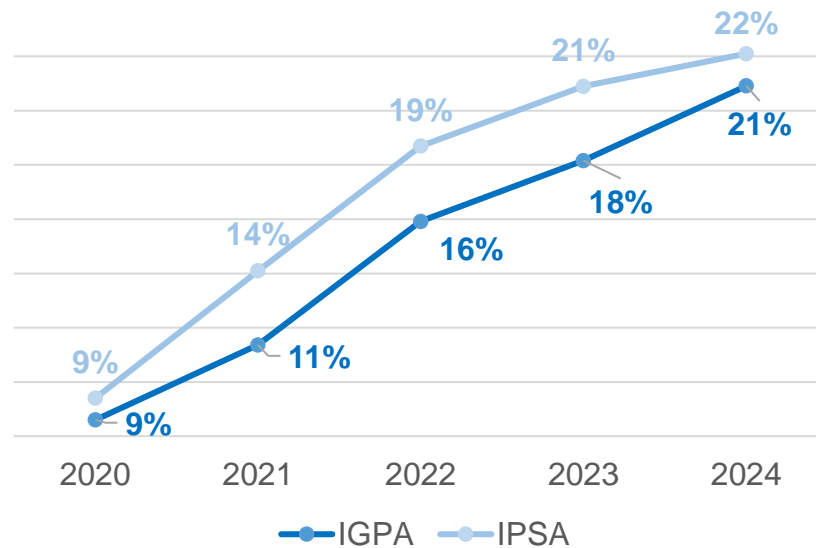


Fuente: Elaboración propia a partir de información disponible de la CMF y memorias anuales de las empresas

Al comparar la diversidad de género de las empresas IPSA con las IGPA, se puede notar que mientras en los últimos años el aumento en las IPSA se aceleró entre 2020 y 2022, pero se desaceleró en entre 2023 y 2024, en el caso de las IGPA la tendencia ha sido menos acelerada pero más constante al alza.

En específico si se toma el cambio de esta temporada, respecto a la anterior, se puede observar que mientras le número de asientos ocupados por mujeres aumentó en un **6%** en el caso de las IPSA, en el caso de las IGPA aumentó en un **15%**.

**Asientos de directorios IPSA vs IGPA ocupados por mujeres
(2020-2024)**



Fuente: Elaboración propia a partir de información disponible de la CMF y memorias anuales de las empresas

Al comparar la diversidad de género de las empresas IPSA con las IGPA, se puede notar que mientras en los últimos años el aumento en las IPSA se aceleró entre 2020 y 2022, pero se desaceleró en entre 2023 y 2024, en el caso de las IGPA la tendencia ha sido menos acelerada pero más constante al alza.

En específico si se toma el cambio de esta temporada, respecto a la anterior, se puede observar que mientras le número de asientos ocupados por mujeres aumentó en un **6%** en el caso de las IPSA, en el caso de las IGPA aumentó en un **15%**.

Aumenta interlocking femenino: La proporción de directoras que participa en más de un directorio dentro de las empresas IGPA aumentó de un 8% a un 12%, mientras en el caso de los hombres disminuyó levementemente.

Interlocking en las empresas IGPA 2023-2024

	Mujeres	Hombres
2023	8%	16%
2024	12%	15%

Interlocking intergrupo vs intragrupo: La Proporción de directoras que participa en más de un directorio y estos directorios son de empresas no relacionadas (intergrupo) es mayor que la de los hombres (78% vs 40%).

Proporción de directores con más de un directorio según tipo de interlocking

	Mujeres	Hombres
Intragrupo	22%	60%
Intergrupo	78%	40%

Mientras es común el interlocking **intragrupo**, es decir que un mismo director participe en los directorios de empresas de un mismo grupo, como Pablo Granifo (Grupo Luksic) o Luis Felipe Gzitúa (Grupo Matte), el interlocking **intergrupo**, es decir, de empresas de distinto grupo es menos común, ejemplo Juan Edgardo Goldenberg (Grupo Angellini y Grupo Yarur) entre otros.

DIRECTORIOS IGPA | MAYORES CAMBIOS EN MATERIA DE GÉNERO

Empresas IPSA: Participación femenina N de Directoras, part como % del directorio

A continuación, se puede observar a las empresas que más aumentaron la cantidad de mujeres en sus directorios y las que más disminuyeron este número en comparación con 2023. Además, sólo 3 empresas estarían cumpliendo con la ley de cuotas del 40% que se está debatiendo en el congreso, Engie, Banco Santander y Enel Chile.

EMPRESA	N Directoras 2023	% del Directorio	N Directoras 2024	% del Directorio	Cambio N	Cambio %
ENGIE	1	14%	4	57%	3	43%
EMBOTELLADORA ANDINA	1	7%	3	21%	2	14%
ENEL CHILE	2	29%	3	43%	1	14%
ORO BLANCO	1	14%	2	29%	1	14%
BANCO SANTANDER CHILE	4	44%	4	44%	0	0%
CENCOSUD	3	33%	3	33%	0	0%
CMPC	3	33%	3	33%	0	0%
RIPLEY CORP	3	33%	3	33%	0	0%
AGUAS ANDINAS	2	29%	2	29%	0	0%
BANCO DE CHILE	2	18%	2	18%	0	0%
COPEC	2	22%	2	22%	0	0%
ENTEL	2	22%	2	22%	0	0%
FALABELLA	2	22%	2	22%	0	0%
PLAZA	2	22%	2	22%	0	0%
VIÑA CONCHA Y TORO	2	29%	2	29%	0	0%
BANCO BCI	1	11%	1	11%	0	0%
CCU	1	11%	1	11%	0	0%
CENCOSUD SHOPPING	1	14%	1	14%	0	0%
CIA. SUDAMERICANA DE VAPORES	1	14%	1	14%	0	0%
LATAM AIRLINES GROUP	1	11%	1	11%	0	0%
PARQUE ARAUCO	1	11%	1	11%	0	0%
QUIÑENCO	1	13%	1	13%	0	0%
SOC. QUIMICA MINERA DE CHILE	1	13%	1	13%	0	0%
AGUAS METROPOLITANAS	0	0%	0	0%	0	0%
ITAU CORPBANCA	0	0%	0	0%	0	0%
SMU	3	33%	2	22%	-1	-11%
COLBUN	3	33%	2	22%	-1	-11%
CAP	3	43%	2	29%	-1	-14%
ENEL AMERICAS	2	29%	1	14%	-1	-14%

DIRECTORIOS IGPA | DIVERSIDAD DE GÉNERO

Empresas IGPA que no pertenecen al IPSA:

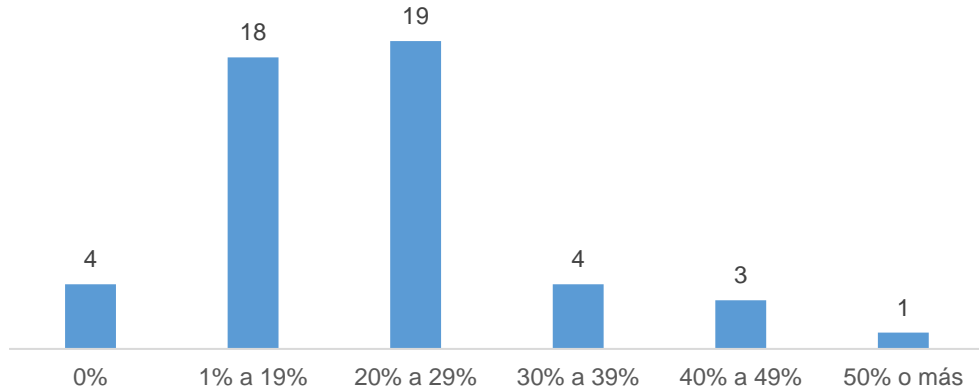
Mientras en las IPSA 4 empresas aumentaron la cantidad de mujeres y otras 4 disminuyeron la cantidad de mujeres en

EMPRESA	N Directoras 2023	% del Directorio	N Directoras 2024	% del Directorio	Cambio N	Cambio %
NORTE GRANDE	0	0%	2	29%	2	29%
SIGDO KOPPERS	0	0%	2	22%	2	22%
INVERCAP	1	14%	2	29%	1	14%
MASISA	1	14%	2	29%	1	14%
COCA COLA EMBONOR	0	0%	1	14%	1	14%
CLINICA LAS CONDES	2	22%	3	33%	1	11%
FORUS	2	29%	2	29%	0	0%
GRUPO SECURITY	2	22%	2	22%	0	0%
INDISA	2	22%	2	22%	0	0%
SONDA	2	22%	2	22%	0	0%
ANTARCHILE	1	14%	1	14%	0	0%
BESALCO	1	14%	1	14%	0	0%
INGEVEC	1	14%	1	14%	0	0%
INV. LA CONSTRUCCION	1	14%	1	14%	0	0%
MULTIEXPORT FOODS	1	14%	1	14%	0	0%
SALFACORP	1	14%	1	14%	0	0%
SOCOVESA	1	14%	1	14%	0	0%
ALMENDRAL	0	0%	0	0%	0	0%
SOC. MATRIZ SAAM	0	0%	0	0%	0	0%
ENEL GENERACION	3	60%	2	40%	-1	-20%

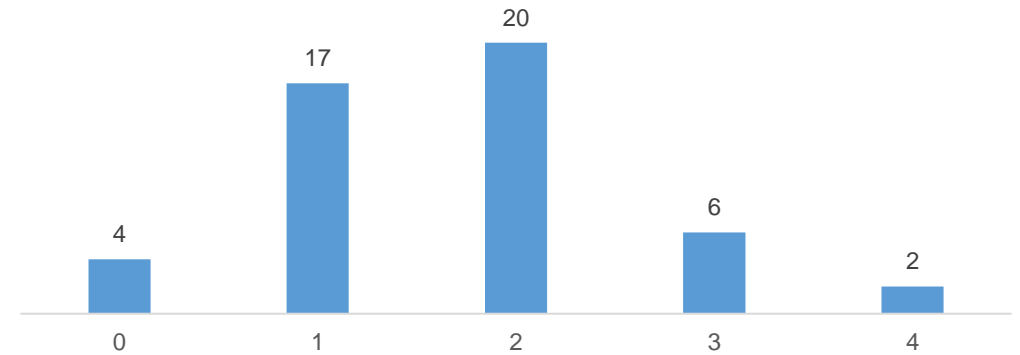
DIRECTORIOS IGPA | DIVERSIDAD DE GÉNERO

Empresas IGPA: Porcentaje de participación femenina en los directorios

N de Empresas según el % de mujeres en su directorio



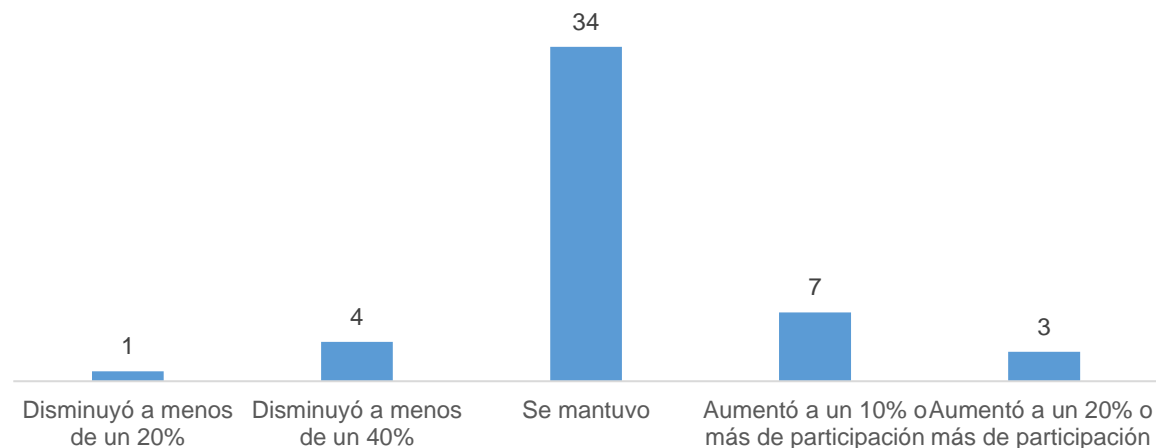
N Empresas según N de mujeres en su directorio



% Participación	Empresas
50% o más	ENGIE
40% a 49%	BANCO SANTANDER, ENEL CHILE y ENEL GENERACION
30% a 39%	CLINICA LAS CONDES, CENCOSUD, CMPC y RIPLEY CORP
20% a 29%	NORTE GRANDE, ORO BLANCO, INVERCAP, MASISA, AGUAS ANDINAS, VIÑA CONCHA Y TORO, FORUS, CAP, SIGDO KOPPERS, COPEC, ENTEL, FALABELLA, PLAZA, GRUPO SECURITY, INDISA, SONDA, SMU, COLBUN y EMBOTELLADORA ANDINA
1% a 19%	BANCO DE CHILE, COCA COLA EMBONOR, CENCOSUD SHOPPING, CIA. SUDAMERICANA, DE VAPORES, ANTARCHILE, BESALCO, INGEVEC, INV. LA CONSTRUCCION, MULTIEXPORT FOODS, SALFACORP, SOCOVESA, ENEL AMERICAS, QUIÑENCO, SQM, BANCO BCI, CCU, LATAM AIRLINES GROUP y PARQUE ARAUCO
0%	AGUAS METROPOLITANAS, ITAU CORPBANCA, ALMENDRAL y SOC. MATRIZ SAAM

N Mujeres	Empresas
4	ENGIE, BANCO SANTANDER
3	ENEL CHILE, CLINICA LAS CONDES, CENCOSUD, CMPC, RIPLEY CORP y EMBOTELLADORA ANDINA
2	ENEL GENERACION, NORTE GRANDE, ORO BLANCO, INVERCAP, MASISA, AGUAS ANDINAS, VIÑA CONCHA Y TORO, FORUS, CAP, SIGDO KOPPERS, COPEC, ENTEL, FALABELLA, PLAZA, GRUPO SECURITY, INDISA, SONDA, SMU, COLBUN y BANCO DE CHILE
1	COCA COLA EMBONOR, CENCOSUD SHOPPING, CIA. SUDAMERICANA DE VAPORES, ANTARCHILE, BESALCO, INGEVEC, INV. LA CONSTRUCCION, MULTIEXPORT FOODS, SALFACORP, SOCOVESA, ENEL AMERICAS, QUIÑENCO, SQM, BANCO BCI, CCU, LATAM AIRLINES GROUP y PARQUE ARAUCO
0	AGUAS METROPOLITANAS, ITAU CORPBANCA, ALMENDRAL y SOC. MATRIZ SAAM

N Empresas según tipo de cambio entre 2023 y 2024



Cambio 2023-2024	N Empresas
Aumentó a un 20% o más de participación	ENGIE, NORTE GRANDE y SIGDO KOPPERS
Aumentó a un 10% o más de participación	ENEL CHILE, EMBOTELLADORA ANDINA, ORO BLANCO, INVERCAP, MASISA, COCA COLA EMBONOR y CLINICA LAS CONDES
Se mantuvo	BANCO SANTANDER, CENCOSUD, CMPC, RIPLEY, AGUAS ANDINAS, VIÑA CONCHA Y TORO, FORUS, COPEC, ENTEL, FALABELLA, PLAZA, GRUPO SECURITY, INDISA, SONDA, BANCO DE CHILE, CENCOSUD SHOPPING, CIA. SUDAMERICANA DE VAPORES, ANTARCHILE, BESALCO, INGEVEC, INV. LA CONSTRUCCION, MULTIEXPORT FOODS, SALFACORP, SOCOVESA, QUIÑENCO, SQM, BANCO BCI, CCU, LATAM AIRLINES, PARQUE ARAUCO, AGUAS METROPOLITANAS, ITAU, ALMENDRAL, SOC. MATRIZ SAAM
Disminuyó a menos de un 40%	SMU, COLBUN, CAP, ENEL AMERICAS
Disminuyó a menos de un 20%	ENEL GENERACION

DIRECTORIOS IGPA | DIVERSIDAD DE GÉNERO

Empresas IGPA:

PRESENCIA	EMPRESA	NOMBRES	APELLIDOS
4 Directoras	BANCO SANTANDER	Ana	Dorrego
		Blanca	Bustamante
		Lucía	Santa Cruz
		María Olivia	Recart
	ENGIE	Felisa	Ros
		Joanna	Davidovich
		Carolina	Schmidt
		Mireille	Van Staeyen
3 Directoras	CENCOSUD	Josefina	Montenegro
		Leonie	Roca
		Mónica	Jiménez
	CMPC	Carmen	Sfeir
		Maria Cecilia	Facetti
		Ximena	Corbo
	EMB. ANDINA	Carmen	Roman
		Jaqueline	Saquel
		María Francisca	Yáñez
	ENEL CHILE	Isabella	Alessio
		María Teresa	Vial
		Monica	Girardi
	RIPLEY CORP	Isabel Margarita	Bravo
		Sandra	Porcile
		Verónica	Edwards
	2 Directoras y presidencia femenina	SMU	Francisca
Maria Pilar			Dañobeitia (Presidenta)
2 Directoras	AGUAS ANDINAS	Giorgianna	Cuneo
		Maria Florencia	Esquerre

PRESENCIA	EMPRESA	NOMBRES	APELLIDOS
2 Directoras	BANCO DE CHILE	Ana	Holuigue
		Sinéad	O'Connor
	CAP	Carolina	Schmidt
		Patricia	Nuñez
	COLBUN	Marcela	Angulo
		Vivianne	Blanlot
	COPEC	Karin	Jurgensen
		Marcela	Achurra
	ENTEL	Carla	Brusoni
		Luz	Granier
	FALABELLA	Cecilia	Karlezi
		Paola	Cuneo
	ORO BLANCO	Daniela	Ponce
		Francisca	Ponce
	PLAZA	Manuela	Sanchez
		Dafne	González
	VIÑA CONCHA Y TORO	Blanca	Bustamante
		Janet	Awad
	CLINICA LAS CONDES	Macarena	Santibáñez
		Paola	Bruzzone
ENEL GENERACION	Donata	Susca	
	Elisabetta	Barberi	
FORUS	Catalina	Cabello	
	Macarena	Swett	
GRUPO SECURITY	Ana	Sainz	
	Consuelo	Raby	

Empresas IGPA que no pertenecen al IPSA:

PRESENCIA	EMPRESA	NOMBRES	APELLIDOS
2 Directoras	INDISA	Carolina	Perez-Iñigo
		Isabel Margarita	Bravo
	INVERCAP	Gisela	Escobar
		Josefina	Montenegro
	MASISA	Patricia	Sabag
		Tina	Rosenfeld
	NORTE GRANDE	Daniela	Ponce
		Francisca	Ponce
	SIGDO KOPPERS	Verónica	Morales
		Victoria	Vásquez
SONDA	Jacqueline	Saquel	
	Rosario	Navarro	
1 Directora	BANCO BCI	Manuela	Sanchez
	CCU	María Gabriela	Cadenas
	CENCOSUD SHOPPING	Susana	Carey
	CIA. SUDAMERICANA DE VAPORES	Karen Paz	Berdichewsky
	ENEL AMERICAS	Iris	Boeninger
	LATAM AIRLINES GROUP	Sonia	Villalobos
	PARQUE ARAUCO	Ana María	Orellana

PRESENCIA	EMPRESA	NOMBRES	APELLIDOS
1 Directora	QUIÑENCO	Paola	Luksic
	SQM	Gina	Ocqueteau
	ANTARCHILE	Carolina	Lyon Valdivieso
	BESALCO	Viviana	Apud Lues
	COCA COLA EMBONOR	Paz	Ovalle Puelma
	INGEVEC	Paola Verónica	Assael Montaldo
	INV. LA CONSTRUCCION	Michele Alida	Labbe Cid
	MULTIEXPORT FOODS	Elke Renate	Schwarz Kusch
	SALFACORP	Patricia	Núñez Figueroa
0 Directoras	SOCOVESA	Fabiola Soraya	Negrón Granzotto
	AGUAS METROPOLITANAS		
	ITAU CORPBANCA		
	ALMENDRAL		
SOC. MATRIZ SAAM			

DIRECTORIOS IGPA | DIVERSIDAD DE GÉNERO

CHILE



A la fecha, en los directorios IGPA **hay 82 asientos ocupados por una voz femenina y representan al 21% del total.** Estos puestos son ocupados por **73** mujeres, pues 9 mujeres ocupan más de un asiento de directorio. Ellas son:

- Manuela Sanchez: BCI y Plaza.
- Blanca Bustamante: B Santander y Viña Concha y Toro.
- Carolina Schmidt: CAP y Engie.
- Isabel Margarita Bravo: Ripley e Indisa
- Josefina Montenegro: Cencosud e Invercap.
- Patricia Núñez: CAP y Salfacorp
- Daniela Ponce: Oro Blanco y Norte Grande
- Francisca Ponce: Oro Blanco y Norte Grande
- Jaqueline Saquel: Emb. Andina y Sonda

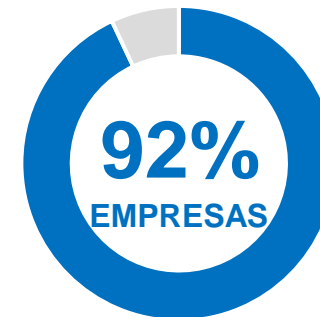
Las empresas que tienen más mujeres en sus directorios son: Engie y Banco Santander con 4 directoras, seguido por Cencosud, CMPC, Emb. Andina, Ripley y Enel Chile, las cuales tienen 3 mujeres en sus mesas directivas

El 92% de las empresas IPSA, es decir 45 empresas de 49, ha decidido incorporar al menos una visión femenina en la discusión de su gobierno corporativo. Esta tasa es un avance, considerando que, en 2011, sólo el 26% de las empresas IPSA (26 de 98 empresas) tenía al menos una mujer en el directorio.

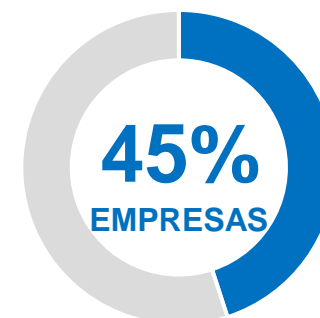
Las Empresas Cero (Ninguna mujer en el directorio) en el IGPA son 4: Almendral, Itau, Inversiones Aguas Metropolitanas y SAAM.

El 45% de las empresas IPSA, es decir 22 empresas de 49, tienen en sus directorios dos o más mujeres. Este resultado es interesante de destacar pues se recomienda integrar al menos 2 mujeres en directorios, para que el aporte que pueden brindar las mujeres tenga un efecto en el directorio y la empresa en general.

AL MENOS 1 MUJER



2 O MÁS MUJERES

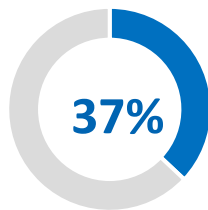


DIRECTORIOS IGPA | ¿QUIENES ENTRARON ESTE AÑO?

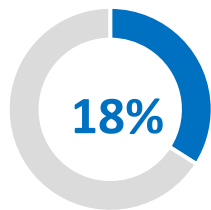
Tras las Juntas Ordinarias de Accionistas del 2024, entraron **68 nuevos integrantes** a los directorios de las IGPA.

Radiografía de los nuevos directores

MUJERES

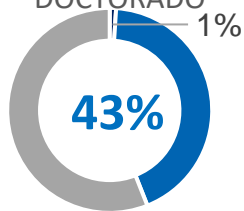


EXTRANJEROS

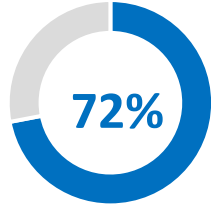


Destaca la entrada de directores Brasileños a Embotelladora Andina y Enel Américas

MAGISTER (48%) Y DOCTORADO



“NUEVAS CARAS”



Corresponde a aquellos directores que, al ingresar al directorio, no pertenecen a otro directorio IPSA con anterioridad.

18 directores nuevos ya participaban como directores en alguna de las empresas IGPA.

En relación a sus profesiones:

- 54% son ingenieros comerciales
- 21% son ingenieros civiles
- 13% abogados
- 12% otros estudios

En relación a sus casas de estudio

- 47% P. Universidad Católica
- 16% Universidad de Chile
- 4% Universidad de Los Andes
- 3% Universidad Gabriela Mistral
- 1% Universidad de Santiago
- 24% Universidad Extranjera

Algunos cambios interesantes...

- Engie pasa a ser la primera empresa del IPSA con más mujeres que hombres en su directorio, igualando a Banco Santander al tener 4 mujeres en su directorio.
- Entran nuevos familiares de los controladores en BCI, CAP, Cencosud, Indisa, Norte Grande, Quiñenco, Oro Blanco y Sigdo Kopper.
- Renuncia de Andrónico Luksic a los directorios de Banco de Chile, CCU, Quiñenco, SAAM y Vapores llevó a elecciones de directorio en estas cuatro empresas en esta temporada de JOAs.
- Cambios en las presidencias: Francisco Perez Mackenna pasa a ser presidente de CCU, Marcelo Castillo de Enel Chile, Juan Rassmuss de CAP, Julio Moura de Cencosud, Pascal Renaud en Engie y Pablo Granifo en Quiñenco. (6 en comparación a los 3 del periodo pasado)

Al analizar los estudios de pregrado vemos que:

- La mayoría de los directores son ingenieros comerciales, civiles o abogados **(90%)**.
- Al analizar según género, se puede ver que, en esencia, las mujeres tienen los mismos perfiles profesionales que los hombres. Y aquellos que tienen profesiones “distintas” siguen siendo minoría. No obstante, al analizar a las mujeres directoras, vemos que ellas presentan **una mayor proporción de mujeres con una formación académica distinta a las “tradicionales” (14,6%)**, en comparación con los hombres.
- Además, se puede observar que mientras los hombres son ingenieros civiles en una mayor proporción que las mujeres **(31,4%)**, las mujeres son abogadas en mayor proporción que los hombres **(22,0%)**, y también son ingenieras comerciales en mayor proporción que los hombres **(53,7%)**.

Carreras mayoritarias según género Empresas IPSA			
	Total	Hombres	Mujeres
% de ingenieros comerciales	47,6%	46,0%	53,7%
% de ingenieros civiles	26,6%	31,4%	8,5%
% de abogados	15,9%	14,2%	22,0%
% sin estudios superiores	2,0%	2,3%	1,2%
% directores con otros estudios	8,0%	6,1%	14,6%
TOTAL	100%	100%	100%

DIRECTORIOS IGPA | NACIONALIDAD

82,8%

CHILENOS
(N=279)

337 Directores en 392
asientos

8,9%

AMÉRICA
(N=30)

3,3% Brasil (N=11)
2,1% Argentina (N=7)
1,2% Colombia (N=4)
0,9% Estados Unidos (N=3)
0,6% Uruguay (N=2)
0,3% México (N=1)
0,3% Perú (N=1)
0,3% Venezuela (N=1)

7,4%

EUROPA
(N=25)

2,7% Italia (N=9)
1,5% España (N=5)
0,6% Alemania (N=2)
0,6% Inglaterra (N=2)
0,6% Francia (N=2)
0,6% Bélgica (N=2)
0,6% Suiza (N=2)
0,3% Holanda (N=1)

0,9%

ASIA
(N=3)

0,3% Japón (N=1)
0,3% China (N=1)
0,3% Australia (N=1)

En promedio, los miembros del directorio tienen

61 años

Al analizar la edad de los directores según género vemos que....

HOMBRES

en promedio tienen **63 años**

MUJERES

en promedio tienen **56 años**

De esta manera, vemos que las **mujeres además de aportar con diversidad de género, aportan con diversidad de edad** siendo **ellas –en promedio- 7 años más jóvenes** que los directores hombres.

DIRECTORIOS IGPA | DURACIÓN EN EL CARGO

En promedio, un integrante del directorio tiene una antigüedad de

7,4 años

Al analizar la antigüedad de los directores en sus cargos según género vemos que...

HOMBRES

Poseen una antigüedad de **8,4 años**

MUJERES

Poseen una antigüedad de **3,3 años**

Al analizar la situación de las mujeres, es posible ver que ellas –debido a su reciente incorporación, no sólo tienen una menor presencia- sino **también una menor antigüedad.**

En promedio, los **hombres tienen una antigüedad que representa el doble al de las mujeres**

RENOVACIÓN DE LOS DIRECTORIOS EN LAS EMPRESAS IPSA: ANÁLISIS TRAS LAS JOA 2024



Universidad de los Andes

CENTRO
GOBIERNO
CORPORATIVO
Y SOCIEDAD

Profesor Alfredo Enrione, Director
Francisco Pavlic, Investigador
Centro de Gobierno Corporativo y Sociedad

2 de mayo 2024